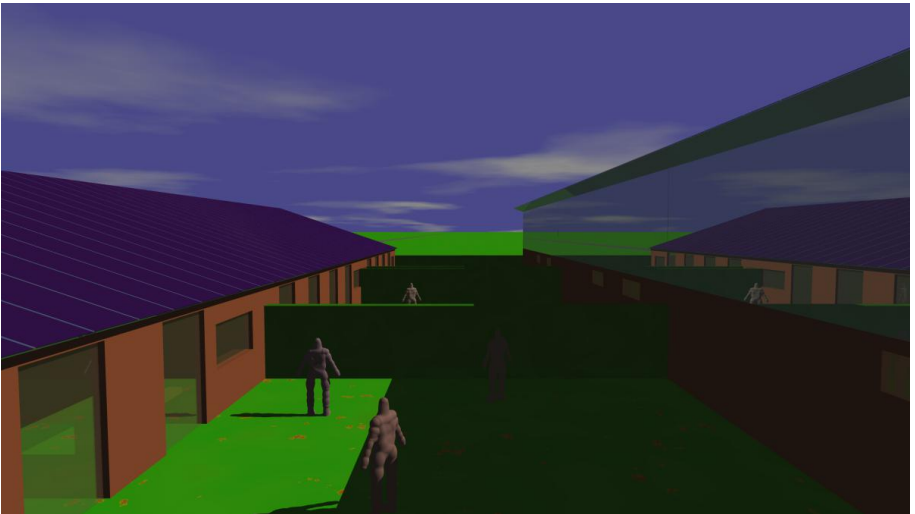


Land für Energie



Die Ausgaben für das Wohnen steigen in Österreich seit Jahrzehnten schneller als die Inflationsrate. Die meisten Menschen müssen mehr und mehr Prozent von ihren Einkommen fürs Wohnen ausgeben.

Mehr und mehr Menschen werden aus ihrer Heimat vertrieben, weil sie sich den hohen Preis für den Grund nicht leisten können um ein eigenes Haus zu bauen. Sie müssen wegziehen in Gegenden mit einen leistbaren Grundpreis. Der Preis für leistbaren Grund, über lange Strecken Pendeln.

Unfähig den schnell steigenden Benzinpreis und die Hypothek zu bezahlen verursachten diese Pendler 2008 den Fall von Fannie Mae und Freddie Mac in den USA, den Beginn der Weltwirtschaftskrise.

Die Philosophie der Leistungsgesellschaft bezüglich Grund

Hohe Grundpreise sind ein Zeichen guter wirtschaftlicher Entwicklung. Keine Armen erlaubt, weil die können die Hypothek für ein Haus oder die Miete für eine Wohnung nicht bezahlen. In einem Gebiet mit hohen Grundpreisen zu leben ist nur mit einem hohen Gehalt und hohen Abgaben an die Sozialversicherung möglich, um auch in Rente sich noch das Wohnen leisten zu können.

Hohe Grundpreise erhöhen das BNP und sind ein gutes Hilfsmittel um geringwertige Aktivitäten in einem solchen Gebiet unmöglich zu machen. Die Menschen werden gezwungen Geräte wegzuwerfen und neue Geräte zu kaufen, weil die meisten Reparaturen werden geringwertige Geschäfte sein, die in hochpreisigen Gebieten ausgemerzt sind. Dieses wegwerfen und kaufen statt zu reparieren ist wieder ein Auftrieb für das BNP.

Stellen Sie sich einen kaputten Geschirrspüler vor. In einem armen Land kommt ein Servicetechniker, findet einen kleinen Defekt, nimmt 20.-EUR für die Arbeit und 10.-EUR für das Ersatzteil. Das sind nur 30.-EUR für das BNP. Das ist unwertes Geschäft, was ausgelöscht werden muss.

In einem Gebiet mit hohen Grundpreisen würde der Service nicht 30.-EUR sondern 200.-EUR kosten. Niemand weis vorher, ist es nur eine kleine Reparatur oder nicht. Daher wird niemand riskieren für minimal 200.-EUR einen Service zu rufen, wenn ein neuer Geschirrspüler 300.-EUR kostet.

So erzeugt der kaputte Geschirrspüler in einem Gebiet mit hohen Grundpreisen 10 mal mehr BNP.

Vielleicht kann der Verkäufer die Familie mit den defekten Geschirrspüler dazu überreden einen hochwertigen Gerät für mehr als 1000.-EUR. Stellen sie sich vor, das 300.-EUR Gerät hat die erste Reparatur nach 3 Jahren. Sie wissen wie teuer Reparaturen sind? Der Geschirrspüler mit höchster Qualität ist ein Investment für die nächsten 10 Jahre.

Sie würden nicht so einen teuren Geschirrspüler kaufen, wenn die Reparatur des Billigen nur 30.-EUR kosten würde.

Sie müssen dieses Beispiel wirklich in allen Konsequenzen verstehen, um die Wichtigkeit von hohen Grundstückspreisen für das Wachstum des BNP einzusehen. Es ist die beste Garantie, dass alles teurer wird. Eines der wichtigsten Faktoren für Wirtschaftswachstum.

Angebot und Nachfrage bestimmen den Preis. Daher wird ein guter Politiker sehr restriktiv mit der Widmung von Bauland sein. Künstliche Verknappung verursacht einen hohen Preis.

Die Philosophie der stabilen Gesellschaft bezüglich Grund

Was ist ein besserer Ausdruck für Stabilität, als das eigene Haus, welches die eigene Energie für das eigene Leben erzeugt? Man kann Geld nicht doppelt ausgeben. Daher ist das Geld welches für das Grundstück ausgegeben wird verloren um das Haus zu weniger Energieverbrauch und mehr eigener Energieerzeugung zu verbessern.

In einem System mit niederen Grundpreisen und hohen Anforderungen an niederen Energieverbrauch und hoher Energieerzeugung von Gebäuden wird der Wohlstand gut in der ganzen Bevölkerung verteilt.

In einem System mit hohen Grundpreisen werden die Reichen reicher, die Armen ärmer. Man braucht keine armen Leute für Grundspekulation. Die Armen verdienen kein Geld an Grundspekulation, sie zahlen nur dafür.

Rund um hochpreisige Städte können sich nur sehr Reiche leisten ein eigenes Haus zu bauen. Menschen mit guten Einkommen werden Langstreckenpendler mit einem Haus in einer billigeren Gegend. Arme können nicht entkommen viel zu viel Miete für Wohnungen mit hohen Energiekosten zu zahlen, weil die Baustandards niedrig sind.

Der verrückte Agro-Sprit Hype und der Pendler

Jeden Tag am Morgen auf dem Weg zur Arbeit. Ein langer Stau von Langstreckenpendlern entlang von Maisfeldern. Warum haben die keine Behausung näher an der Stadt?

Es gibt nur extrem teure Grundstücke rund u die Stadt. 300.-EUR pro m² und mehr. Und wie ist es möglich da Mais anzubauen? Das ist Grund nur landwirtschaftlicher Grund. Der Mais wird benutzt um Biogas für Strom und einige wenige Autos zu produzieren.

Baugrund ist in einem hochpreisigen Gebiet nahe einer wichtigen Stadt wie Salzburg ist etwa 500 mal teurer als landwirtschaftlicher Grund. Bauern brauchen keine 6 Richtigen im Lotto. Sie brauchen nur ein paar Politiker, welche die Widmung für Ihre Felder von Landwirtschaft auf Bauland ändern. Einige Millionen steuerfreies Gels für nur einen Hektar umgewidmet.

Der Ertrag von Mais ist nur 2 kWh Strom oder 0.4 Liter Treibstoff pro m². Die nennen diesen lächerlich niedrigen Ertrag wirklich Landwirtschaft. 70 kWh pro m², 35 mal mehr wären mit Photovoltaik statt Mais möglich.

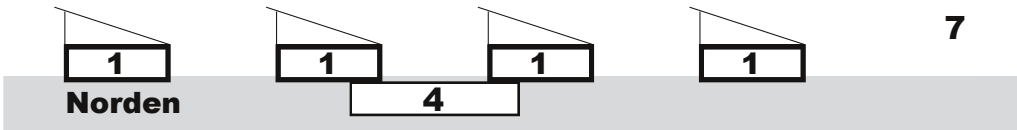
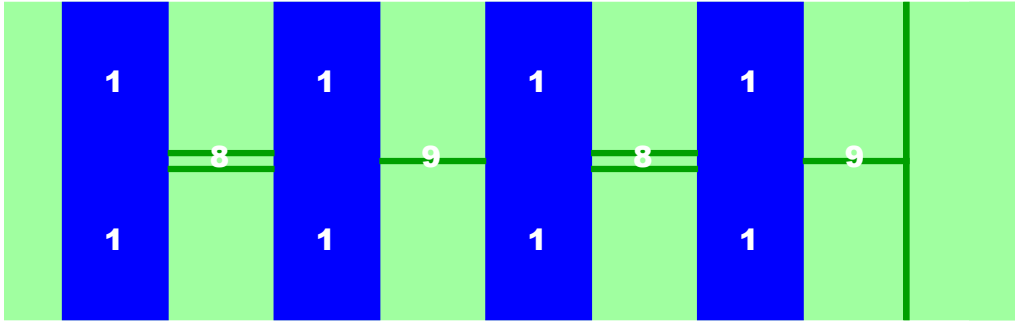
Photovoltaik hat einen 35 mal höheren Stromertrag als Mais und wurde 2012 sogar billiger als Mais. Wie motiviert man zu dieser neuen Hohertragspflanze?

Der „new deal“: „Land für Energie“

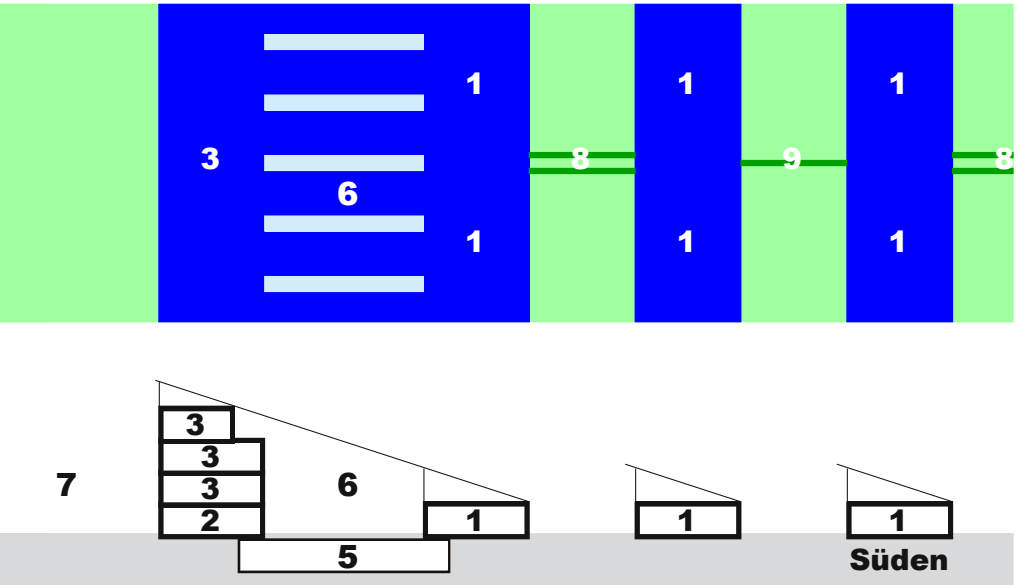
Erlaube ihm einfach unter der Photovoltaik zu leben. Das ist der „new deal“: „Land für Energie“. Ein neuer Begriff im Flächenwidmungsplan zwischen Grünland und Bauland.

Voraussetzung für „Land für Energie“ ist derselbe Flächenertrag wie eine PV Freifeldanlage. Die Häuser unter der Photovoltaik dürfen den Flächenertrag nicht mindern.

Die Pacht für das Land ist ein großer Teil der Ernte für einen niederen Preis. Was das genau bedeutet wird von Region zu Region, von Jahr zu Jahr unterschiedlich sein.



- 1.) Häuser mit 110 m² Wohnraum und 160 m² Photovoltaik. Jedes Haus benötigt 300 m² Grund und hat 160 m² Garten. Der Grund ist 15 m von West nach Ost und 20 m von Süden nach Norden.
- 2.) Geschäfte, Büros oder Wohnungen.
- 3.) Büros oder Wohnungen.
- 4.) Garage nur für Elektroautos, Keller und Spielplatz. Lichtkuppeln im Garten geben natürliches Licht in die Garage. Die Garage ist 16 m breit von Süden nach Norden.
- 5.) Unterirdische Straße nur für Elektroautos. Lichtkuppeln an der Oberfläche bringen natürliches Licht auf die Untergrundstraße.
- 6.) Überdachter öffentlicher Bereich. Das Dach darüber besteht zu 75% aus Photovoltaik und 25% aus Glas.
- 7.) Offener öffentlicher Bereich.
- 8.) Zwei Hecken um Garten und Zugangsweg zu trennen.
- 9.) Hecke um die Gärten von zwei Häusern zu trennen.

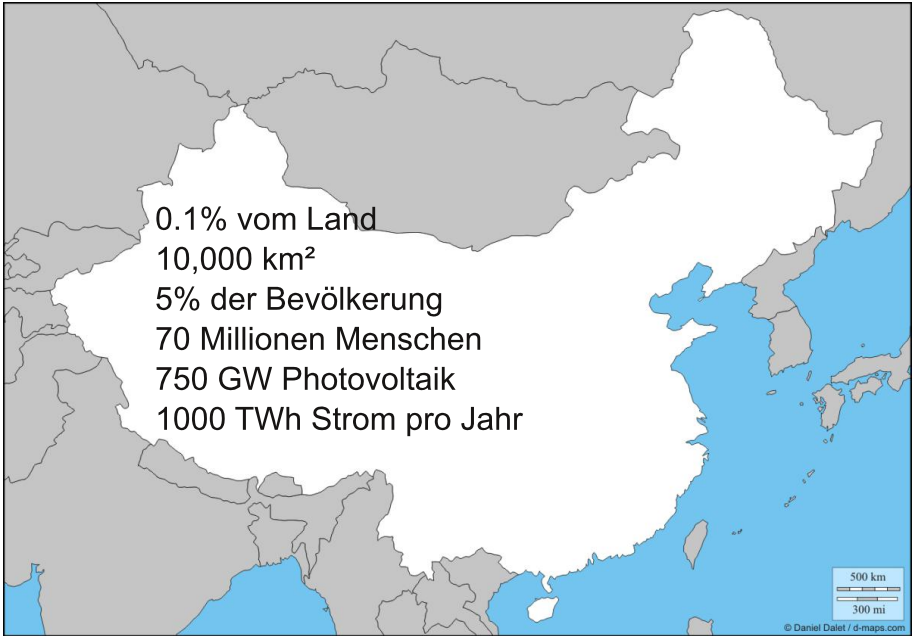


Der „New Deal“ hat 2 Ziele: Billige komfortable Häuser für die Menschen und billigen Strom produziert im eigenen Land. Zum Beispiel sind 30.000,-EUR für einen Baugrund eines Hauses mit 110 m² Wohnraum ein sehr gutes Angebot.

Es können die Pachtbedingungen so entworfen werden, dass die erforderliche Ausrüstung, der Vorteil selbstproduzierten Strom zu Nutzen, die Konditionen für den Stromverkauf equivalent zu einem 30.000,-EUR Grundstück sind. Eine grundlegende Idee zum Pachtpreis: Der Ertrag ist 35 mal höher als mit Mais, daher sollte der Pachtpreis der mit dem Stromertrag bezahlt wird auch 35 mal höher sein als üblich für landwirtschaftliche Fläche.

Landbesitzer und Gemeinde sollte sich die Pacht teilen, sodass beide einen großen Vorteil von der neuen Flächenwidmung „Land für Energie“ haben.

Eine Umwidmung von Grünland auf Bauland würde neben einer hochpreisigen Stadt wie Salzburg 15 mal mehr bringen, aber dies ist für die Gesellschaft so zerstörerisch wie ein Freibeutervertrag.



Hohes
Einkommen

5% der Bevölkerung →

Land für Energie

Was tun mit den steigenden Einkommen?

Am besten in Produkte aus China investieren, um den aufstrebenden Industrien zu helfen ein stabiles und hohes Wachstum zu erreichen, beim Wechsel zu erneuerbarer Energie zu helfen.

Der Austausch dafür ist in der Natur zu wohnen, ein Haus mit eigenen Garten nahe einer Stadt zu haben.

Liederes
Einkommen

Internationale Beispiele

Die ersten „Land für Energie“ Siedlungen sollen Beispiele für Energieerzeugung, Energiespeicherung, Smart Grid, Energieeffizienz beim Heizen, Kühlen, Beleuchtung und elektrische Mobilität sein, weil nur Elektro- und Plug-in Hybrid Fahrzeuge in der Siedlung erlaubt sind.

Daher ist die Luft in der Tiefgarage so sauber, dass diese als Kinderspielplatz benutzt werden kann wenn draußen das Wetter schlecht ist.

Verbrennen verboten

Das „Verbrennen verboten“ Symbol veröffentlichte ich zum erstenmal 1993 in meinem Buch „Aufstieg zum Solarzeitalter“. Es steht für alle Hauswärme mit Wärmepumpe, elektrische Mobilität und all diese lästigen kleinen Verbrennungsmotoren in Rasenmähern, Heckscheren, Blattwegbläsern und Schneeflug sind auch verboten.



Photovoltaik zu Wohnraum Verhältnis

Die vorgestellte Siedlung hat ein Photovoltaik zu Wohnraum Verhältnis von 1,5 : 1 und entspricht im Ertrag 100% einer Photovoltaik Freifeldanlage. Dieses Verhältnis kann auch höher sein, wenn die Bevölkerungsdichte nicht so wichtig ist. Ein 3:1 Verhältnis vergrößert den Abstand zum Nachbarn und den Ertrag pro Einwohner.

So könnte 1,5 : 1 PV zu Wohnraum und 100% Ertrag wie eine PV Freilandanlage der soziale Wohnbau von Morgen sein, während 3:1 und Minimal 60% Ertrag wie eine PV Freifeldanlage ein gehobenes Villenviertel mit großen Gärten wären. Dies weil 200 m² Wohnraum erfordert 600 m² Photovoltaik und kann bis zu 2000 m² Garten haben.